

– Kit Développement Durable –

Penser mon projet entrepreneurial à 360°

**Un guide par la Fondation pour
les Générations Futures**

A l'initiative de



Avec le soutien de



Penser mon projet entrepreneurial à 360°

Table des matières

INTRO – Kit	2
Un Kit pour qui ?	2
Qu'est-ce que ce Kit ?	2
Que contient ce Kit et comment l'utiliser ?	2
INTRO – Développement Durable	3
Construire mon plan d'actions à 360°	3
Ma démarche en un clin d'œil	3
ETAPE 1 – Comprendre le modèle « 4P »	4
ETAPE 2 – Définir mes points d'attention	5
ETAPE 3 – Mes forces et faiblesses	6
ETAPE 4 – Prioriser mes actions	7
ETAPE 5 – Mettre en place mes actions	8
ANNEXES – Mes ressources et outils à compléter	9
ANNEXE 1 - Exemples de points d'attention (liste non-exhaustive)	9
ANNEXE 2 – Matrice de DD	10
ANNEXE 3 – Matrice de priorités (Impact / effort)	11

FGF

La Fondation pour les Générations Futures soutient et finance des recherches, prototypes et start-ups à impact positif. Elle donne ainsi les moyens d'agir aux jeunes qui proposent des solutions pour un monde plus juste, plus vivant et plus durable.

YET - Hub.brussels

Ce Kit de développement durable a été réalisé grâce au soutien du *Young Entrepreneurs of Tomorrow*, une initiative de hub.brussels, l'agence bruxelloise pour l'entrepreneuriat.

INTRO – Kit

Un Kit pour qui ?

Ce Kit s'adresse aux **porteur·euses de projets entrepreneuriaux**, qui souhaitent donner une orientation plus durable à leur travail.

Ce Kit te permet d'évaluer tes projets, d'inscrire tes futures actions dans une perspective de développement durable. Il t'aidra aussi à identifier quels changements peuvent être apportés dans l'organisation de tes projets.

Qu'est-ce que ce Kit ?

Ce document propose une démarche "en Kit" en vue de mieux comprendre le développement durable (DD) et de le concrétiser en l'intégrant à votre projet entrepreneurial. Il fournit une "feuille de route" à appliquer à votre projet d'entreprise.

Il est principalement conçu comme un **outil à utiliser lors de la phase de conception d'un projet**, mais il peut également être appliqué à d'autres phases.

Ce Kit est un outil méthodologique qui permet, par l'analyse, l'enrichissement et l'évaluation d'un projet concret, de se familiariser avec le développement durable. Il permet d'observer son projet avec des lunettes "durables". Les différentes activités aident à mieux comprendre l'importance du développement durable et offrent des pistes de réflexion pour mieux l'intégrer à son projet.

Vous pouvez faire l'exercice seul, mais en groupe, la participation de chacun favorise l'implication, la motivation et la créativité ! Imaginées ensemble, les nouvelles pistes pour votre projet seront soutenues et portées par toute l'équipe.

Que contient ce Kit et comment l'utiliser ?

Ce Kit vous propose une démarche générale déclinée en 5 étapes. Chaque étape correspond à **une activité**, pensée pour vous amener à prendre du recul, questionner vos choix et intégrer progressivement une **vision durable et à 360°** dans votre projet.

L'objectif est de vous offrir un **fil conducteur clair** pour challenger vos actions, identifier les leviers d'impact et ancrer la durabilité au cœur de votre démarche. Ce Kit vous accompagne ainsi **pas à pas dans le développement de l'axe durable de votre projet**, quel que soit son niveau de maturité.

Les 5 étapes peuvent être suivies dans l'ordre, ce qui est recommandé pour une première utilisation, mais elles peuvent également servir de **repères** auxquels revenir ponctuellement pour approfondir ou ajuster votre réflexion.

N'hésitez pas à vous approprier cet outil et à nous partager vos retours et/ou réalisations.

CE KIT S'ADRESSE AUX
ENTREPRENEUR·ES QUI
SOUHAITENT INSCRIRE LE
DD AU CŒUR DE
LEUR PROJET

La startup **Lowpact** nous servira de guide tout au long de ce kit, afin d'illustrer au mieux les différentes activités proposées. **Lowpact** propose une alternative responsable aux repas outdoor, pour partir à l'aventure en toute tranquillité. Leur solution : des **repas déshydratés** qui allient praticité, goût et respect de l'environnement.

INTRO – Développement Durable

Le développement durable signifie : **Assurer le bien-être des générations présentes sans compromettre l'avenir des générations futures.**¹

Cela implique de pouvoir tenir compte dans les actes que l'on pose, tant de ce qui se passe ici et maintenant que de ce qui se passe ailleurs et à l'avenir. Cela nous force à prendre en compte et à intégrer dans nos projets beaucoup plus de dimensions qu'habituellement.

À l'échelle internationale, cette vision globale du développement durable est notamment incarnée par les Objectifs de Développement Durable (ODD). Ils proposent un cadre de référence commun pour penser les enjeux sociaux, environnementaux, économiques et de gouvernance de manière transversale.²

Traditionnellement, on parle de **quatre grandes dimensions** dont il faut tenir compte

SIMULTANEMENT en matière de développement durable (**Planet, People, Prosperity & Participation**).

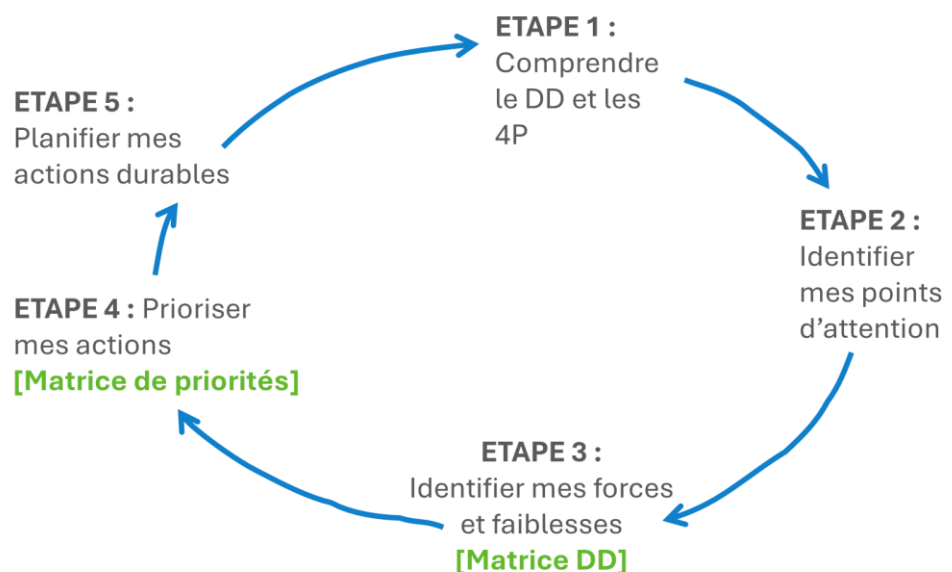
Pour pouvoir tenir compte de ces quatre dimensions, il faut avant tout prendre de la hauteur pour avoir une vue panoramique à 360° de son projet, avec ces quatre dimensions comme points cardinaux.

Au quotidien, peu de choses nous aident à construire ce panorama à 360°. Au contraire, tout est souvent compartimenté (pensez aux différentes rubriques d'un journal) et nous manquons de temps et de ressources pour faire "quelque chose en plus".

Tout cela contribue à nous faire avancer "le nez dans le guidon" sur une piste très étroite qui a tendance parfois à nous faire tourner en rond. Faire évoluer son organisation, son projet, vers un développement plus durable, c'est avant tout être capable de relever la tête pour regarder tout autour de soi, à 360°.

Construire mon plan d'actions à 360°

Ma démarche en un clin d'œil



¹Brundtland, G.H. (1987) Our Common Future: Report of the World Commission on Environment and Development. Geneva, UN-Dokument A/42/427.

² Pour plus d'informations, rendez-vous sur le site web de l'UNDP (United Nations Development Programme), via le lien suivant : <https://www.undp.org/sustainable-development-goals>

ETAPE 1 – Comprendre le modèle « 4P »

Pour affronter ces défis dans un monde toujours plus complexe, il est **essentiel que les acteur·rices de la société développent une capacité à gérer cette complexité**. Un mode de développement soutenable doit, dans ses choix et pratiques, adopter **une approche globale, systémique, à 360°**, qui permet de relier les connaissances et les points de vue et initiatives des acteur·rices. Il s'agit de conjuguer simultanément et harmonieusement 4 dimensions :



Nous constatons une **confusion récurrente** entre « Profit » et « Prosperity » ; ainsi qu'entre « People » et « Participation ». Voici quelques précisions sur les termes qui posent couramment des difficultés :



PROSPERITY

- **Ce que c'est :** Une **économie qui crée de la valeur durablement**, au service de l'humain et de la planète.
- **Ce que ce n'est pas :** Ce n'est pas seulement le **profit financier** d'une entreprise (vision réductrice).
- **Mots-clés :** développement économique durable, innovation responsable, emplois décents, économie circulaire, ...



Prosperity = Comment créer une richesse utile, équitable et soutenable ?



PARTICIPATION

- **Ce que c'est** : La participation concerne **le pouvoir d'influence des parties prenantes sur les décisions** : la démocratie active, la gouvernance partagée, l'implication réelle des parties prenantes, et également la **transparence dans la communication** (citoyens, salariés, partenaires, etc.).
- **Ce que ce n'est pas** : Ce ne sont pas des actions spécifiques qui ont un impact direct immédiat sur le « bien-être » des personnes (Santé, Education, Conditions de travail/de vie, accessibilité, équité, non-discrimination, Ça, c'est plutôt *People*).
- **Mots-clés** : implication, concertation, co-construction, transparence, pouvoir d'agir, ...

👉 **Participation = Qui est impliqué dans les décisions ? Comment ?**

ETAPE 2 – Définir mes points d'attention

Définis tes points d'attention et choisis-en 3 pour chacun des « P ».



Qu'est-ce qu'un point d'attention ?

Une thématique plus ou moins vaste sur laquelle on souhaite porter notre attention.

Tu trouveras des exemples de points d'attention en annexe 1, n'hésite pas à t'en inspirer !

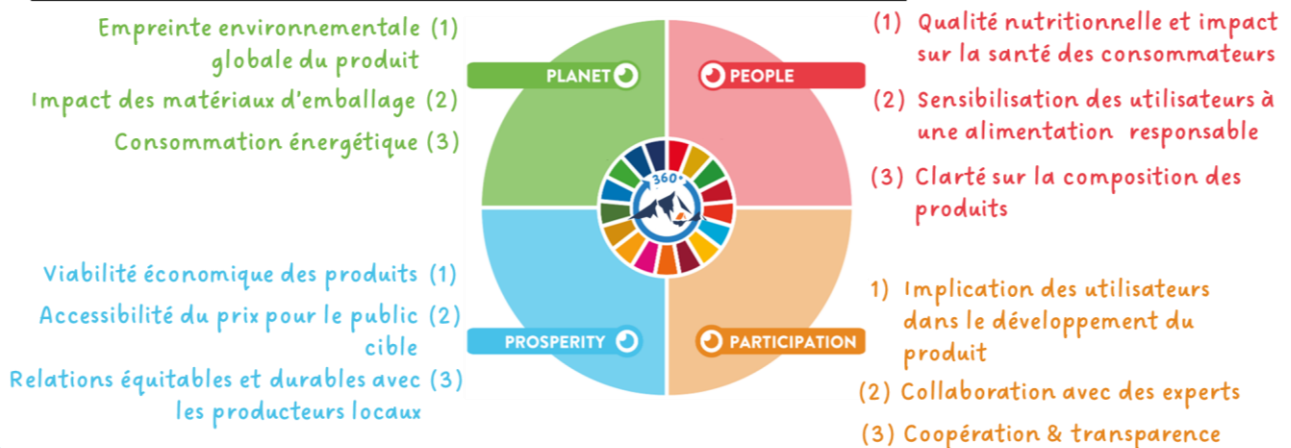


Un point d'attention ne propose aucune solution.

Il est naturel de directement vouloir définir des solutions et des actions concrètes, il est cependant indispensable que tu puisses prendre du recul et définir tes **champs d'actions** avant d'explicitier tes actions.

Tes points d'attention ne doivent pas définir la direction que prend ton projet mais simplement les **thématiques dans lequel ton projet prendra ses racines**.

Les 12 points d'attention de Lowpact



ETAPE 3 – Mes forces et faiblesses

Utilise la matrice de développement durable, ci-dessous, pour **identifier tes forces et faiblesses en termes d'impact durable**. La matrice ci-dessous contient des exemples mais tu trouveras une version vierge en annexe.

Pour chacun des points forts et points faibles que tu vas identifier, réfléchis et **développe des pistes d'actions** possibles pour concrétiser ou améliorer les choses.

Comment utiliser la matrice ?

Chaque **colonne** correspond à un **segment de tes activités**.

Exemples : Production, transport, marketing, fin de vie, gestion opérationnelle, etc.

Chaque **ligne** correspond à un **point d'attention**, en fonction d'un P en particulier.

C'est au croisement de ces points d'attention par segment, que vous pourrez définir des **impacts positifs et/ou négatifs précis et concrets**.

Lowpact		Production, vente & service	R&D	Fin de vie du produit
PLANET	Empreinte environnementale globale du produit	Utilisation d'ingrédients locaux et réduction du poids des repas		
	Impact environnemental des matériaux d'emballage			Emballages plastiques
	Consommation énergétique		Déshydratation utilisée comme technique de conservation sobre	
PEOPLE	Qualité nutritionnelle et impact sur la santé des consommateurs	Repas sains, pratiques et adaptés à l'activité physique	Manque d'expertise nutritionnelle externe	
	Sensibilisation des utilisateurs à une alimentation responsable			Sensibilisation des utilisateurs au respect de la nature et au principe du «leave no trace»
	Clarté sur la composition des produits	Informations claires sur les ingrédients utilisés		
PROSPERITY	Viabilité économique des produits	Rentabilité encore progressive et à construire	Innovation produit & différenciation sur le marché	
	Accessibilité du prix pour le public cible	Prix unitaires élevés		
	Relations équitables et durables avec les producteurs locaux	Favoriser les producteurs locaux		
PARTICIPATION	Implication des utilisateurs dans le développement du produit	Forte communauté de communauté de testeurs engagés		Implication limitée des parties prenantes
	Collaboration avec des experts		Partenariats académiques et techniques	
	Coopération & transparence		Fonctionnement collaboratif et transparent de l'équipe	

Voici quelques exemples de pistes d'actions :

- Développer un emballage compostable résistant à l'eau bouillante :
- Optimiser les procédés de déshydratation (temps, température, énergie).
- Co-construire certaines solutions avec les acteurs du secteur outdoor.
- Créer des supports pédagogiques sur l'alimentation outdoor durable.
- Etc.

ETAPE 4 – Prioriser mes actions

Maintenant que tu as réfléchi à plusieurs pistes d'actions, **identifie les étapes** de ces dernières. Découpe chacune de tes pistes d'actions en étapes concrètes et précises (prendre contact avec..., se documenter sur ...via..., évaluer le coût RH et financier, ...).

Les **étapes concrètes** pour développer un emballage compostable résistant à l'eau bouillante :

- 1) Recherche documentaire sur les normes alimentaires et les matériaux existants.
- 2) Identification de fournisseurs potentiels.
- 3) Réalisation de tests techniques (résistance thermique, étanchéité, sécurité alimentaire).
- 4) Evaluation des coûts de production.
- 5) Tests utilisateurs en conditions réelles.
- 6) Ajustements techniques et choix finaux.

Une fois que tu as déterminé quelles étapes étaient nécessaires à la réalisation d'un projet, il sera plus facile de déterminer l'effort demandé par tes pistes d'actions.

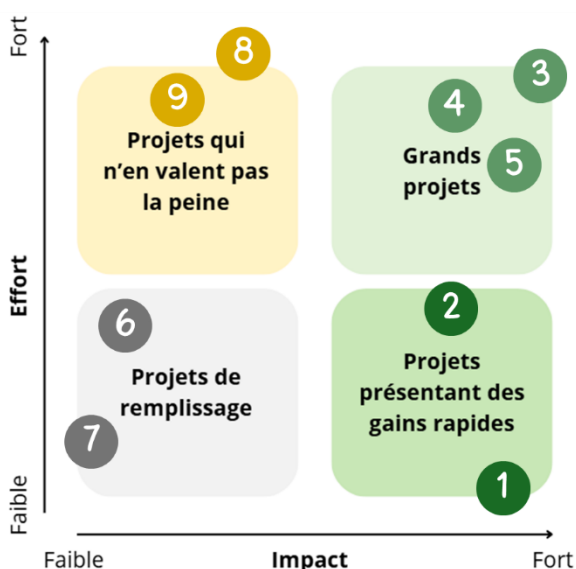
Il est donc temps de placer tes différentes pistes d'actions dans la **matrice de priorités** (annexe 3). Classe tes pistes d'actions en fonction de leur **ratio effort – impact**.



Il est important de se renseigner plus amplement et via des sources fiables quant à l'impact de ses actions.

Différents référentiels existent, ils peuvent t'aider à renforcer ton analyse d'impact. Parmi ceux-ci, le "[B Impact Assessment](#)" ou le "[SDG Action Manager](#)" sont des outils intéressants.

La matrice des priorités de Lowpact



- 1 Organisation de tests utilisateurs terrain.
- 2 Communication pédagogique sur l'impact environnemental du produit.
- 3 Développement d'un emballage compostable fonctionnel.*
- 4 Analyses nutritionnelles complètes en laboratoire.
- 5 Créer des partenariats solides avec des producteurs et transformateurs locaux
- 6 Ajustements graphiques du packaging.
- 7 Optimisations mineures du discours marketing.
- 8 Déploiement prématuré sur des marchés internationaux.
- 9 Mise en place de certifications complexes avant la mise sur le marché.

*Le passage à un emballage compostable était initialement perçu comme une action à fort impact et faible effort. En pratique, cette action s'est révélée très exigeante sur les plans technique, financier et réglementaire. L'impact environnemental est réel, mais l'effort nécessaire est élevé, ce qui montre l'importance de s'appuyer sur des analyses objectives et des outils d'évaluation.

ETAPE 5 – Mettre en place mes actions

Avoir des ambitions en termes de durabilité c'est bien, les concrétiser c'est mieux. Afin de ne pas laisser ton travail au fond d'un placard, il est crucial que **tu intègres ces actions au reste de ta démarche entrepreneuriale**. Appuie-toi sur la matrice des priorités pour intégrer tes actions durables à ton plan d'action global.

Ne laisse pas ton plan de durabilité à l'écart de ta planification entrepreneuriale « classique ». Intègre chacune des étapes de tes actions, détaillées précédemment à ton agenda, via les outils de gestion de projets que tu utilises habituellement. Fixe-toi des deadlines réalistes et tiens-toi y.



Pour Lowpact, les actions liées à la durabilité sont intégrées directement dans la gestion globale du projet entrepreneurial. Elles ne sont pas traitées comme un volet séparé mais comme un fil conducteur des décisions stratégiques, techniques et économiques.

Outils de gestion utilisés :

- Réunions d'équipe hebdomadaires
- Tableaux de suivi de tâches (type Kanban)
- Jalons clairs liés au prototypage, aux tests et à la mise sur le marché.

Exemple de Timeline :

- Printemps 2024 : Recherche documentaire sur les normes alimentaires et les matériaux existants.
- Été 2024 : Identification et prise de contact avec des fournisseurs potentiels.
- Automne 2024 : Premiers tests utilisateurs, analyse des impacts et consolidation des retours utilisateurs.
- Hiver 2024-2025 : Tests en laboratoire et développement du packaging.
- Printemps 2025 : Choix techniques finaux (packaging en plastique recyclable) et préparation de la commercialisation.
- Juin 2025 : Lancement du produit et reprogrammation du développement d'un packaging compostable.

La durabilité n'est pas un plan à part. Elle doit être intégrée dès le départ à chaque décision entrepreneuriale afin de construire un projet cohérent, crédible et résilient sur le long terme.

ANNEXES – Mes ressources et outils à compléter

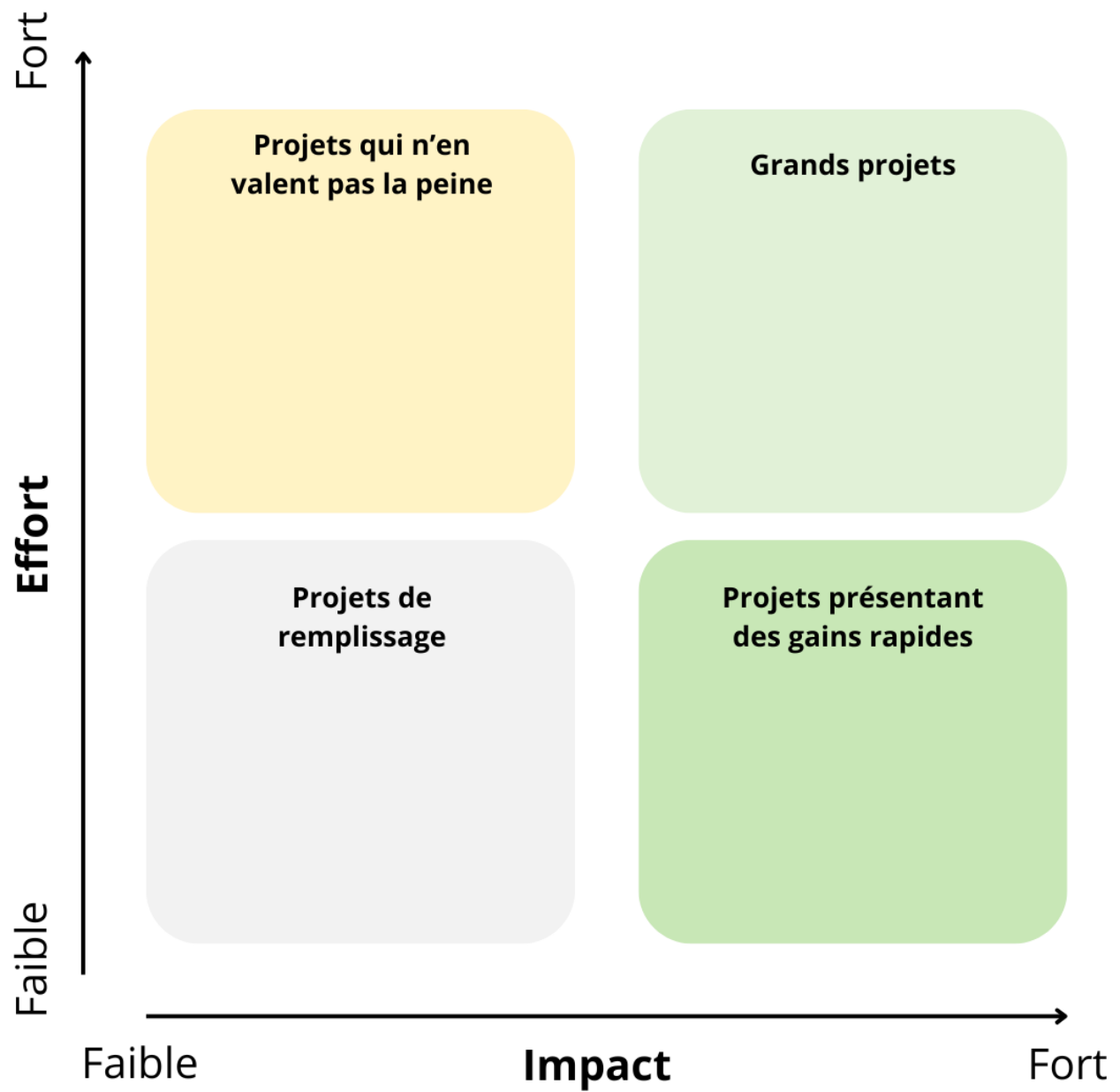
ANNEXE 1 - Exemples de points d'attention (liste non-exhaustive)

PLANET	PEOPLE
<ul style="list-style-type: none"> • Energie : réduire les consommations, éviter les énergies fossiles • Alimentation : réduire l'empreinte de l'alimentation sur la planète • Déplacements : réduire l'empreinte des déplacements sur la planète • Gestion des déchets : appliquer le principe des 3R dans toutes mes activités (Réduire, Réutiliser, Recycler). S'inscrire dans une dynamique d'Economie circulaire • Matières premières : réduire l'impact sur la planète de son utilisation de matières premières • Biodiversité : avoir un impact positif sur la biodiversité • Utilisation raisonnée de l'IT : être attentif à l'impact de notre utilisation de L'IT (consommation sur site et dans le cloud : boîte mail, photo, vidéo, site web, streaming, etc.) • L'éco-conception de nos produits durant tout leur cycle de vie • Labellisation environnementale : s'intégrer dans différents types de label pour guider et valoriser mes démarches 	<ul style="list-style-type: none"> • Santé : ne pas avoir d'impact négatif sur la santé physique et mentale. • Alimentation : avoir un impact positif sur les gens au travers des aspects alimentation • Nuisances : réduire les impacts négatifs en matière de bruits, de lumière et autres dérangements impactant le bien-être., ... • Accessibilité : veiller à l'accessibilité culturelle, sociale, financière, physique, de nos activités, produits et services... • Genres : avoir un impact positif sur les questions relatives aux genres • Intégration / diversité / inclusion sociale : permettre l'intégration sociale et économiques des publics fragilisés. • Conditions de travail : veiller aux bonnes conditions de travail de manière générale (travailleurs internes, sous-traitants, fournisseurs, ...) • Intégration à la vie sociale locale : veiller à s'intégrer activement à la vie sociale locale • Apprentissages et formation : participer à la formation et aux nouveaux apprentissages des personnes liées au projet.
PROSPERITY	PARTICIPATION
<ul style="list-style-type: none"> • Bonne gestion : traquer et réduire les gaspillages qui pèsent sur les finances du projet. • Partage équitable des richesses : une juste répartition des plus-values générées par les activités (clients, personnel, fournisseurs, riverains, etc. • Gestion éthique de la trésorerie, des emprunts et des capitaux : avoir des sources de financement éthiques et responsables. • Echange et mutualisation non monétaire des ressources : partage, locations et emprunts, trocs, etc. • Economie locale • Economie solidaire • Accessibilité : rendre son produit/service accessible à des personnes généralement exclues. 	<ul style="list-style-type: none"> • Transparence et communication : être le plus transparent possible et utiliser une communication adaptée vis-à-vis des travailleurs, fournisseurs, clients, public. • Coopération : travailler dans un esprit de coopération en veillant à identifier et partager les compétences de chacun au sein de l'entreprise et avec les autres acteurs de la chaîne de valeur. • Modèle économique participatif : favoriser les modèles coopératifs (du type 1 Homme = 1 voix), adapter ses statuts légaux, etc. • Modèle de gouvernance participative : viser la participation dans les processus de réflexion, amélioration et évaluation, décisions (travailleurs, fournisseurs, riverains, utilisateurs, etc.)

ANNEXE 2 – Matrice de DD

	PLANET	PEOPLE	PROSPERITY	PARTICIPATION
1				
2				
3				
4				
5				
6				
7				
8				
9				
10				
11				
12				
13				
14				
15				
16				
17				
18				
19				
20				
21				
22				
23				
24				
25				
26				
27				
28				
29				
30				
31				
32				
33				
34				
35				
36				
37				
38				
39				
40				
41				
42				
43				
44				
45				
46				
47				
48				
49				
50				
51				
52				
53				
54				
55				
56				
57				
58				
59				
60				
61				
62				
63				
64				
65				
66				
67				
68				
69				
70				
71				
72				
73				
74				
75				
76				
77				
78				
79				
80				
81				
82				
83				
84				
85				
86				
87				
88				
89				
90				
91				
92				
93				
94				
95				
96				
97				
98				
99				
100				

ANNEXE 3 – Matrice de priorités (Impact / effort)



Mon projet entrepreneurial à 360°

Rédaction

L'introduction par Sarah CALICIS, Kaat JANS et Christophe VERMONDEN.

Construction du plan d'action par Célia VERSTREPEN sur base des outils développés par Sandrino HOLVOET.

Feedback

Zoë LINARDOS et Caroline REFF

Remerciements

Ce kit est le résultat d'un long processus de collaboration tant avec des partenaires externes qu'en interne. Nous souhaitons remercier tous les utilisateurs des précédents Kits DD qui nous ont envoyé leurs feedbacks, ainsi que tous nos incubateurs partenaires.

Nous remercions également Groupe One avec qui nous collaborons sur *BoostLab*. Les ateliers réalisés dans le cadre de ce parcours d'incubation nous ont permis de tester les outils présentés dans ce Kit auprès de jeunes entrepreneur·es.

Nous remercions aussi Lowpact de s'être prêté à l'exercice et de nous permettre de partager un exemple afin d'illustrer ce Kit et d'en faciliter son utilisation.

Conditions d'utilisation

Ce Kit est gratuit et peut être diffusé librement à condition de mentionner la source ainsi qu'un lien vers le site web Fondation pour les Générations Futures.

Nous vous demanderons de nous faire part de vos expériences d'utilisation du Kit, afin de nous permettre de l'améliorer encore à l'avenir. Envoyez-nous vos retours via l'adresse email prototyping@futuregenerations.be

Une initiative de la Fondation pour les
Générations Futures



Rue de l'Arsenal 4
5000 Namur

+32(0) 81 22 60 62
fgf@fgf.be

www.fgf.be

Avec le soutien de la Région de
Bruxelles-capitale



RÉGION DE BRUXELLES-CAPITALE

Avec la participation de Lowpact
(Un projet lauréat (2025) du programme
Prototyping the Future de la FGF)



www.lowpact.be

Ce Kit est également disponible en néerlandais.