

KIT DÉVELOPPEMENT DURABLE 2.0



CONSTRUIRE
UN PROJET
DURABLE
KIT VERSION 2.0
CAMPS



FONDATION POUR LES
GÉNÉRATIONS FUTURES

SOMMAIRE

Introduction	3
Un kit pour qui ?	3
Qu'est-ce que le kit ?	3
Que contient ce kit et comment l'utiliser ?	3
Un projet de développement durable ?	4
 Construisez votre scénario	 5
Etape 1 / Clarifier le DD	7
Etape 2 / Construire une vue panoramique	10
Etape 3 / Tisser sa toile pour progresser	13
Etape 4 / Progresser, pas à pas	16
Etape 5 / Garder sa pendule à l'heure du DD	19
 Annexe	
Lexique illustré	21
Cartes support animation	22

FGF

La Fondation pour les Générations Futures est une fondation d'utilité publique indépendante et pluraliste qui veut contribuer à transmettre un monde habitable aux générations à venir. Créée en 1998, elle est la seule fondation belge exclusivement dédiée au développement durable.

Partenaires

Ce Kit de développement durable a été réalisé grâce au soutien de plusieurs partenaires. La Fondation pour les Générations Futures remercie vivement la Fondation Chimay-Wartoise, la Fondation de France, Partenamut, le SPPDD (Service Public fédéral de Programmation Développement Durable), la Fédération Wallonie-Bruxelles et la Loterie Nationale.

INTRODUCTION

Un Kit pour qui ?

Le kit existe sous 3 versions différentes :

- pour les camps
- pour les événements
- pour les projets

Ce kit s'adresse aux animateurs de mouvement de jeunesse (scout, patro,...) dans le cadre de l'organisation de camp.

Vous êtes animateur en mouvement de jeunesse et vous souhaitez, lors de votre prochain camp, prendre en compte le développement durable ? Vous ne savez pas comment expliquer à votre staff ce qu'est le développement durable ? Vous souhaitez aussi découvrir des pistes concrètes et une démarche pour mobiliser les enfants et les jeunes ? Alors, ce kit est fait pour vous !

Qu'est-ce que le Kit ?

Ce document propose une démarche "en kit" en vue de mieux comprendre le développement durable (DD) et de le concrétiser en l'intégrant à votre camp. Il fournit une "feuille de route" à appliquer à votre camp.

Il est principalement conçu comme un outil à utiliser lors de la phase de conception d'un camp, mais il peut également être appliqué à d'autres phases.

Le Kit est un outil méthodologique qui permet, par l'analyse, l'enrichissement et l'évaluation d'un projet concret, de se familiariser avec le développement durable. Il permet d'observer son camp avec des lunettes "durables". Les différentes activités aident à mieux comprendre l'importance du développement durable et offrent des pistes de réflexion pour mieux l'intégrer à son camp.

Vous pouvez faire l'exercice du Kit seul, mais en groupe, la participation de chacun favorise l'implication, la motivation et la créativité ! Imaginées ensemble, les nouvelles pistes pour votre projet seront soutenues et portées par toute l'équipe.

Que contient ce kit et comment l'utiliser ?

Ce Kit vous propose une démarche générale déclinée en 5 étapes. Pour chaque étape, vous pouvez choisir parmi les différentes activités : à vous de construire votre propre parcours selon le temps dont vous disposez et la connaissance qu'a le groupe du développement durable !

Certaines de ces étapes sont facultatives. Vous pouvez choisir de réaliser les 5 étapes l'une à la suite de l'autre (c'est l'idéal quand on utilise le Kit pour la première fois) ou de naviguer d'une étape à l'autre par aller-retour (pour les experts du Kit !). Découvrez page 5 comment utiliser le Kit.

CE KIT S'ADRESSE
AUX ANIMATEURS
DE MOUVEMENT
DE JEUNESSE

Ce document vous propose aussi des exemples inspirants, réalisés par d'autres utilisateurs du Kit. Sur le site, vous trouverez des vidéos, des brochures¹, ainsi que d'autres exemples. N'hésitez pas à le visiter et... à nous envoyer vos propres réalisations !

(1) Les lauréats et nominés du Grand Prix des Générations Futures peuvent servir d'exemples concrets. Depuis 2007, la Fondation pour les Générations Futures récompense des initiatives qui réussissent à intégrer au quotidien les principes du développement durable. Chaque année, des initiatives sont sélectionnées et primées. Elles sont présentées dans une brochure et dans de courtes vidéos très concrètes.

INTRO DÉVELOPPEMENT DURABLE

Un projet de développement durable ?

Le développement durable signifie :

“Assurer le bien-être des générations présentes sans compromettre l'avenir des générations futures. “

Cela implique de pouvoir tenir compte dans les actes que l'on pose, tant de ce qui se passe ici et maintenant que de ce qui se passe ailleurs et dans l'avenir. Cela nous force à prendre en compte et à intégrer dans nos projets beaucoup plus de dimensions qu'habituellement.

Traditionnellement, on parle de quatre grandes dimensions dont il faut tenir compte **SIMULTANEMENT** en matière de développement durable :

- **Ce qui concerne la qualité de l'environnement : Planet**

- **Ce qui concerne le bien-être des gens, la dimension sociale : People**
- **Ce qui concerne l'équilibre et la viabilité économique : Prosperity**
- **Ce qui concerne la bonne gouvernance et la participation : Participation**

Pour pouvoir tenir compte de ces quatre dimensions, il faut avant tout prendre de la hauteur pour avoir une vue panoramique à 360° de son projet, avec ces quatre dimensions comme points cardinaux.

Au quotidien, peu de choses nous aident à construire ce panorama à 360°. Au contraire, tout est souvent compartimenté (pensez aux différentes matières scolaires) et nous manquons de temps et de ressources pour faire “quelque chose en plus”.

Tout cela contribue à nous faire avancer “le nez dans le guidon” sur une piste très étroite qui a tendance parfois à nous faire tourner en rond. Faire évoluer son organisation, son projet, vers un développement plus durable, c'est avant tout être capable de relever la tête pour regarder tout autour de soi, à 360°.

PLANET

Cette dimension inclut la préservation et le développement des ressources naturelles : eau, air, terre, énergie, biodiversité, paysage, ... Concrètement, cela signifie que nous allons analyser les différents aspects de la “consommation” liée au projet : consommation de l'eau, de l'énergie, de la nourriture et de l'équipement, mais aussi la gestion des déchets et la mobilité. Dans certains projets, cela peut aussi être la manière dont le sol est utilisé ou l'impact du projet sur le paysage (par exemples, une construction ou un camp, ...).

Le terme “économie” doit être compris au sens le plus large. Il s'agit d'augmenter la valeur de l'échange de biens et de services. Cette dimension concerne naturellement tous les aspects financiers du projet (diversité des sources de financement, bonne gestion des coûts, ...), mais aussi les échanges non-financiers de biens et de services (troc, don, partage de biens et de services, bénévolat, ...).

PROSPERITY

PEOPLE

Le développement personnel, l'éducation et la formation, les relations et les réseaux sociaux, l'équilibre entre travail et vie privée, un salaire juste, ... : ces points s'appliquent à tous les salariés et/ou bénévoles impliqués dans l'organisation, aux fournisseurs, aux sous-traitants, aux bénéficiaires directs et indirects de l'activité.

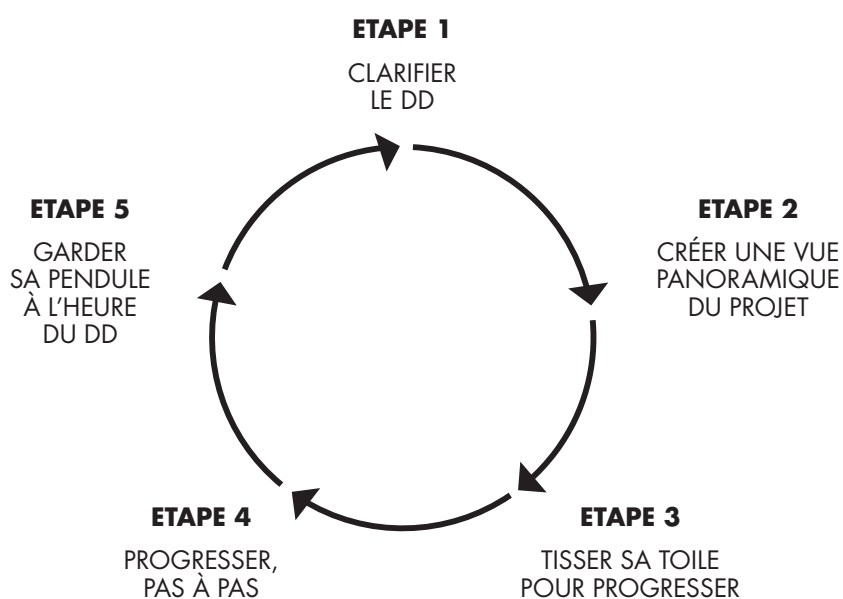
Cette dimension fait référence à la bonne gestion des décisions et à l'orientation du projet ou de l'organisation : l'implication des personnes dans les prises de décisions, des instruments appropriés à la gestion du projet, le dialogue avec les donateurs, les partenaires et les bénéficiaires, les relations entre l'équipe professionnelle, le Conseil d'Administration et les bénévoles, un système de suivi et d'évaluation du projet, ...

PARTICIPATION

→ **POUR PLUS DE DÉTAILS, VOIR
LES CARTES D'ANIMATION EN ANNEXE.**

CONSTRUISEZ VOTRE SCÉNARIO

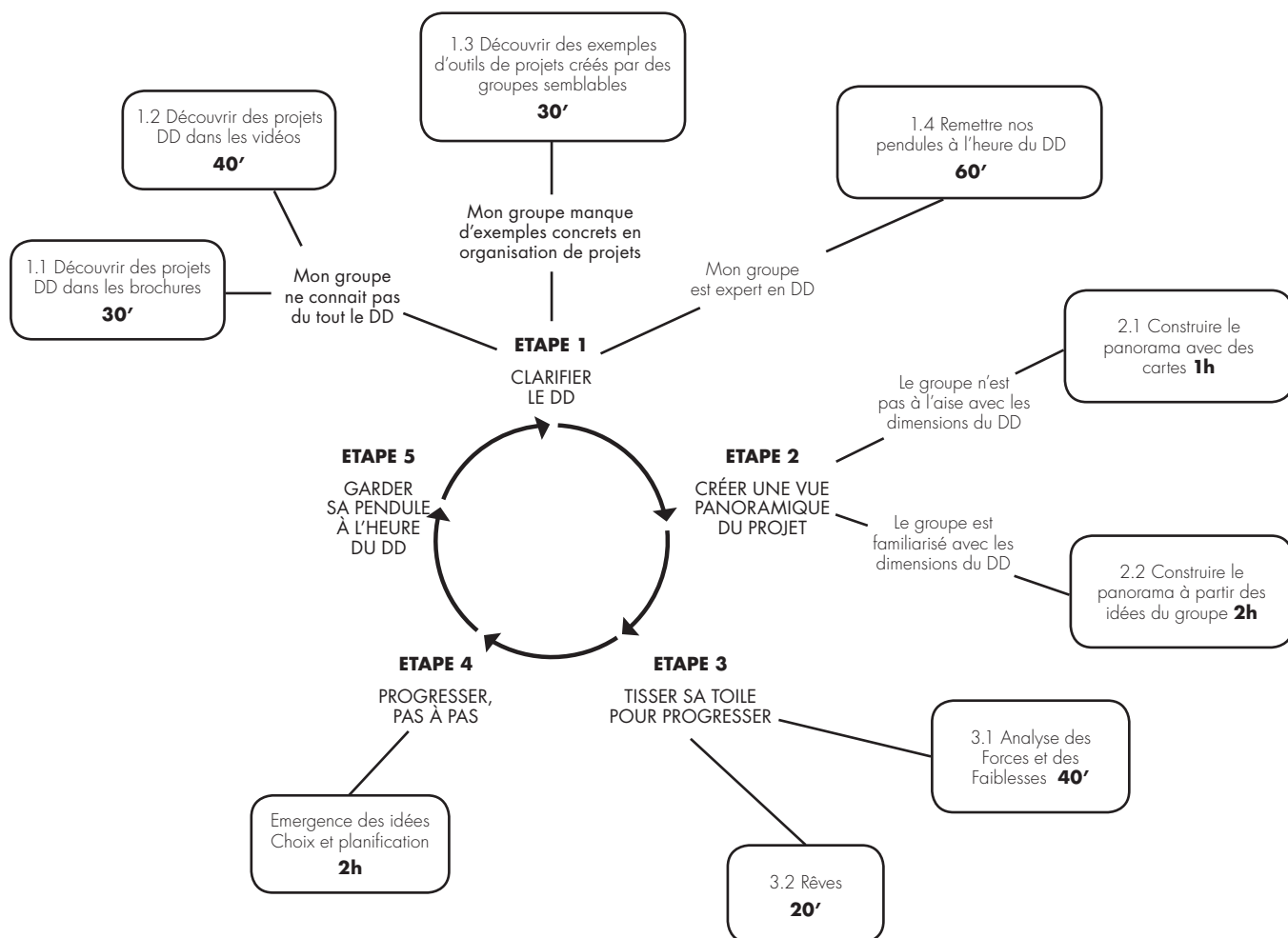
La démarche en un clin d'oeil



Ces étapes suivent un ordre logique.

Chaque groupe n'a pas la même connaissance du DD et n'a pas le même temps à consacrer au Kit. C'est pourquoi nous vous proposons, pour chaque étape, plusieurs activités : vous pouvez choisir celles qui vous conviennent le mieux. Pour vous aider, vous trouverez sur le schéma ci-dessous une description ainsi qu'une estimation du temps nécessaire pour chaque activité.

SCENARIO INTRODUCTION



Un exemple

Mon groupe de jeunes ne connaît rien au DD et nous n'avons que peu de temps disponible. Nous choisissons les activités :

Je choisis les activités

1.2. : vidéos

2.1 : horloge avec les cartes

(3 : analyse des forces et faiblesses) * facultatif

4 : tableau avec des idées issues des brochures

Voilà, vous avez maintenant construit l'outil spécifique de votre équipe!

Après cet exercice, vous aurez pour votre projet:

→ une vue panoramique à 360° concrétisée par une horloge du DD avec des points d'attention,

→ une évaluation de votre situation par rapport au DD (étape facultative),

→ un tableau avec des améliorations que vous pourrez mettre en place.

SCENARIO ETAPE 1

CLARIFIER LE DÉVELOPPEMENT DURABLE AVEC SON GROUPE

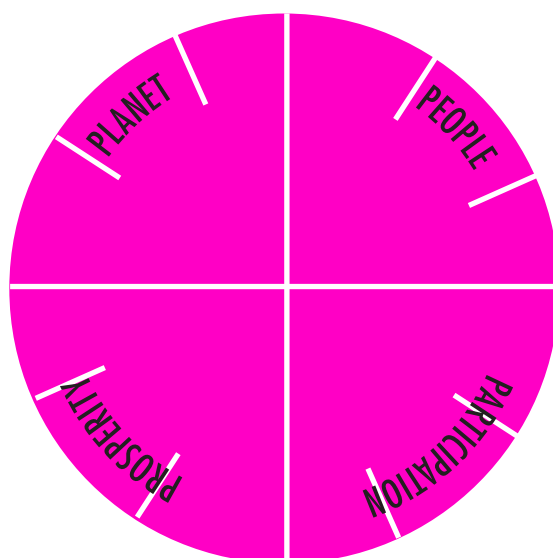
- Quelles sont nos représentations du DD ?
- Comment notre groupe appréhende-t-il le DD ?

Objectif

Partager et nourrir les représentations que nous nous faisons du développement durable à travers des projets concrets.

Des exemples de projets concrets sont disponibles gratuitement : en ligne
- www.kitdeveloppementdurable.org ou
www.gp-generationsfutures.be - ou sur demande auprès de la Fondation.

Pour choisir une des activités proposées, reportez-vous à la “démarche en un clin d’œil” ci-dessus.



HORLOGE DU DÉVELOPPEMENT DURABLE

Visuellement, le résultat de votre travail peut être représenté par une horloge dont chaque quartier correspond à une des quatre dimensions du développement durable et chaque heure, à un point d’attention.

SCENARIO ETAPE 1

1.1. Découvrir des projets DD à l'aide des brochures du Grand Prix des Générations Futures (30 min)

Matériel

Brochures du Grand Prix des Générations Futures¹, Post-it de 4 couleurs différentes, une grande feuille de papier à afficher pour tous.

Déroulement

- Disposez des brochures en plusieurs exemplaires pour votre groupe.
- Dessinez un grand cercle (horloge du DD) sur la feuille de papier et indiquez-y les 4 dimensions du DD (Planet, People, Prosperity et Participation) en attribuant à chacune un code couleur.
- Demandez à chacun de parcourir les brochures et d'y choisir un projet qui l'attire.
- Faites un tour de parole : ce que chacun a choisi et pourquoi.
- Demandez à chacun de décrire le projet en 4 à 8 mots-clés. Si possible, trouver 1 à 2 mots pour chacune des 4 dimensions du DD et utiliser 1 Post-it de la couleur adéquate pour chaque mot.
- Disposez les Post-it autour du cercle que vous avez dessiné, en plaçant les mots-clés sur la dimension à laquelle ils se rapportent.
- Félicitations ! Vous pouvez maintenant mieux concrétiser les 4 dimensions du DD !

(1) A demander auprès de la Fondation pour les Générations Futures ou à télécharger sur le site www.kitdeveloppementdurable.org

1.2. Découvrir des projets DD avec des vidéos (30 à 40 min)

Matériel

Vidéos des nominés du Grand Prix des Générations Futures, Post-it de 4 couleurs différentes, une grande feuille de papier à afficher pour tous.

Déroulement

- Choisissez une ou deux vidéos qui vous semblent proches de votre projet.
- Dessinez un grand cercle (horloge du DD) sur la feuille de papier et indiquez-y les 4 dimensions du DD (Planet, People, Prosperity et Participation) en attribuant à chacune un code couleur.
- Regardez les films et demandez à chacun de citer un point positif du projet.
- Donnez à chacun 4 Post-it (un de chaque couleur), regardez à nouveau le film et demandez d'écrire, en un mot-clé, un point d'attention pour chaque dimension.
- Partagez au sein du groupe les différents points d'attention identifiés en les disposant autour du cercle que vous avez dessiné, sur la dimension à laquelle ils se rapportent. Parfois, un point d'attention peut se retrouver dans plusieurs dimensions.
- Vous pouvez maintenant mieux concrétiser les 4 dimensions du DD !



SCENARIO ETAPE 1

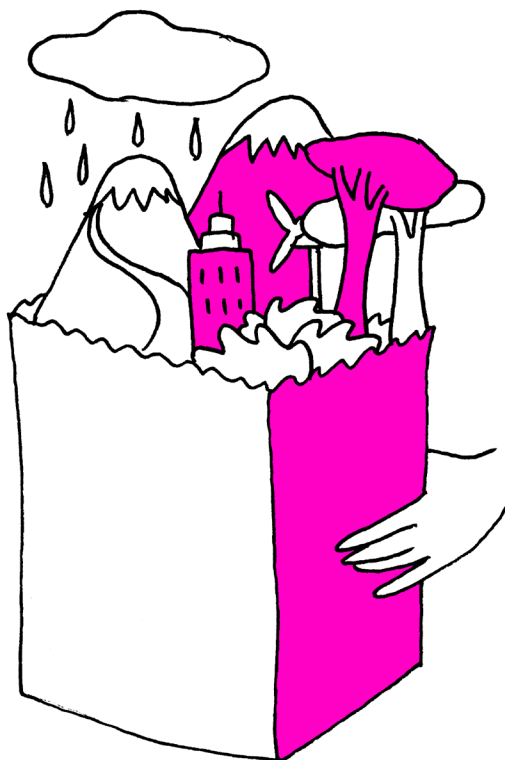
1.3. Découvrir des horloges réalisées dans d'autres projets (30 min)

Matériel

Exemples d'horloges et de tableau
(disponibles dans ce document ou sur
www.kitdeveloppementdurable.org)

Déroulement

- Proposez à votre groupe de découvrir ces exemples et d'essayer de les décoder :
 - Quels sont les points d'attention qui parlent aux membres de votre groupe ?
 - Quelles actions concrètes leur semblent possibles dans chacune des 4 dimensions du DD ?
 - Quelles actions ont un impact sur les 4 dimensions du DD ?
- Bravo, votre groupe s'est nourri d'autres projets pour développer ses représentations du DD !



1.4. Remettre ses pendules à l'heure du DD (1 h)

Matériel

- Des Post-it
- De grandes feuilles de papier.

Déroulement

- Demandez aux participants d'écrire, individuellement, des réponses aux questions suivantes sur des Post-it (1 réponse = 1 Post-it).
 - Quels sont les mots qui vous viennent à l'esprit si je vous dis DD ?
 - Quelles sont les images qui vous viennent à l'esprit si je vous dis DD ?
 - Citez trois exemples de projets ou d'organisations DD.
 - Citez trois organisations qui ne s'inscrivent pas dans votre vision du DD.
- Demandez au groupe (ou à quelques sous-groupes) de rassembler les réponses qui vont ensemble et d'organiser sur une grande feuille de papier une représentation du DD à partir de ces réponses.
- Dessinez un grand cercle (horloge) sur une feuille de papier et indiquez-y les 4 dimensions du DD (Planet, People, Prosperity et Participation).
- Organisez une confrontation de vos différentes représentations à celle de l'horloge telle que décrite ci-dessus.
- Formidable ! Votre groupe s'est construit sa représentation du DD !

SCENARIO ETAPE 2

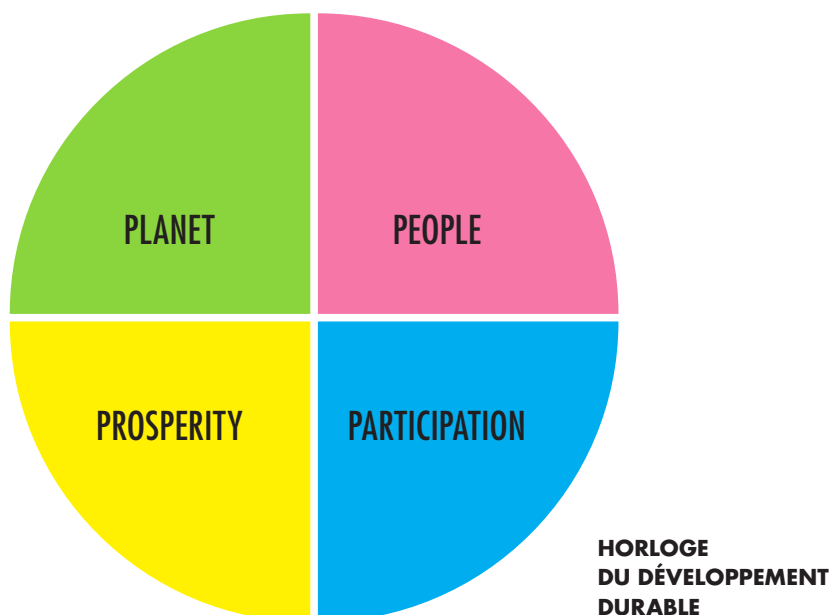
CONSTRUIRE UNE VUE PANORAMIQUE DU PROJET

Qu'est-ce qui est important dans notre camp, en lien avec le DD ?

Objectif

Construire avec notre équipe une vue panoramique à 360° du camp en utilisant l'horloge du DD avec, dans chaque quartier, une des 4 dimensions du développement durable.

Déterminer quelles seraient concrètement ces 4 dimensions par rapport à notre camp en identifiant 8 à 12 points d'attention qui nous semblent prioritaires pour faire avancer notre projet en matière de développement durable.



SCENARIO ETAPE 2

2.1. Activité des cartes (1 h)

Matériel

- Les “cartes d’animation” en annexe (elles vous aideront à trouver des idées pour compléter votre horloge du DD). Imprimez le document (éventuellement sur du papier de couleur) et découpez les cartes.
- Préparez de grandes feuilles de papier et dessinez une horloge.
- Une personne (de l’équipe ou extérieure) jouera le rôle d’animateur.

Animation

- Constituez 4 groupes qui représenteront chacun 1 dimension du DD : les “tout Prosperity” (couleur jaune), les “tout People” (couleur rouge), les “tout Participation” (couleur bleue) et les “tout Planet” (couleur verte). Chaque groupe se met d’accord sur 3 ou 4 cartes de sa couleur, intéressantes pour votre camp, et tous les membres de ce groupe se munissent des cartes choisies.
- Reconstituez des équipes incluant (au moins) 1 Prosperity, 1 People, 1 Planet et 1 Participation.
- Demandez que chacun présente à son équipe les cartes choisies. Ensuite, chaque équipe recherche les cartes qui vont bien ensemble pour le camp. Chaque équipe ne peut retenir que maximum 8 cartes.
- Organisez une mise en commun des cartes choisies et discutez ensemble pour arriver à une seule horloge avec 12 points d’attention (= 12 cartes) :
 - présentation des choix opérés par chaque équipe,
 - sélection selon deux critères :
 - > si des cartes de couleurs différentes vont bien ensemble, gardez-les,
 - > choisissez les cartes selon l’intérêt des participants.
- Félicitations, vous avez maintenant identifié les points d’attention pour votre camp !

2.2. Construire son horloge à partir des avis du groupe (2 h)

Matériel

- Post-it de 4 couleurs différentes, une grande feuille à afficher pour tous, (facultatif : les “cartes d’animation” en annexe).
- Une personne (de l’équipe ou extérieure) jouera le rôle d’animateur

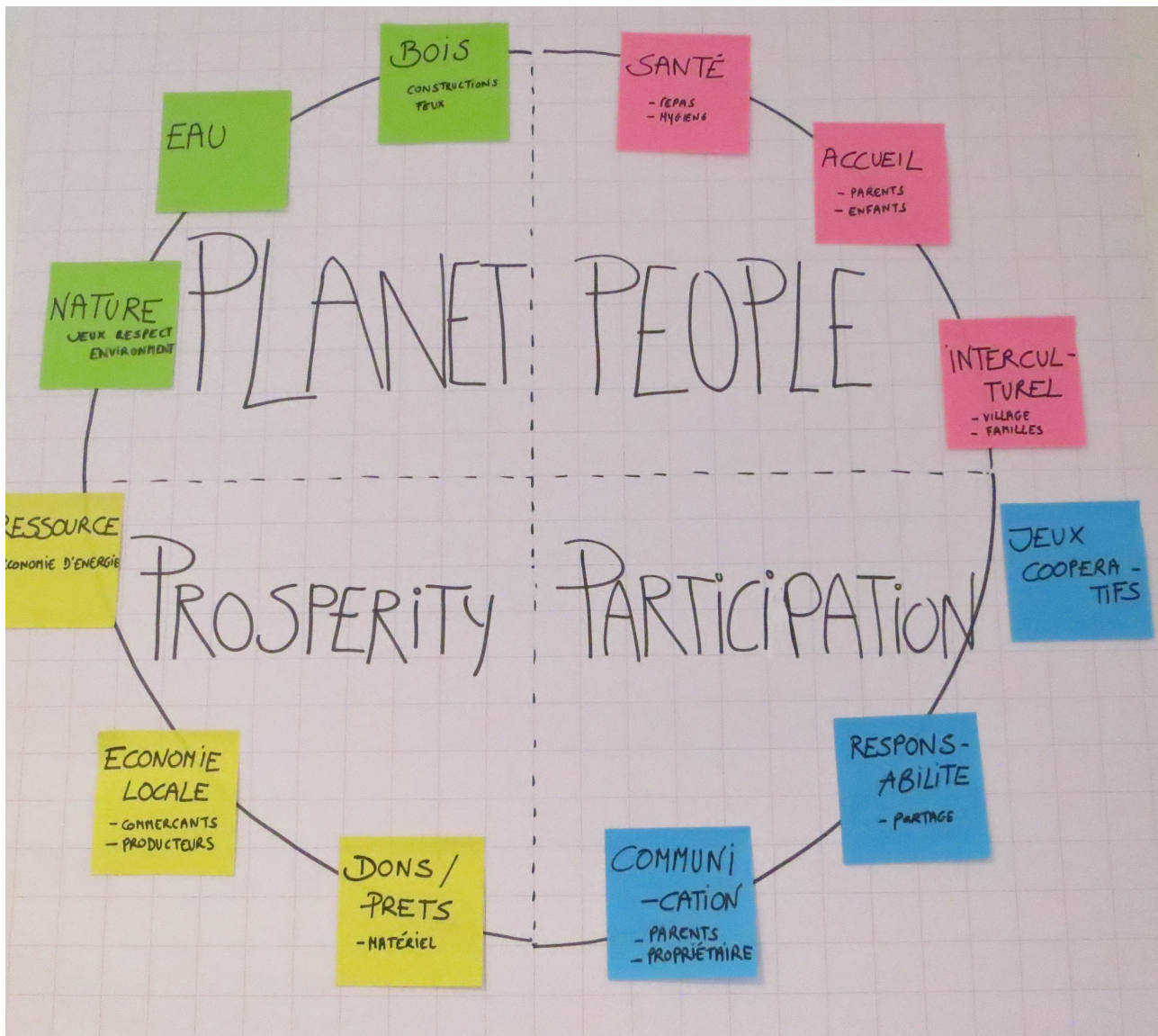
Animation

- Composez des équipes de 3 à 5 personnes, qui vont travailler en parallèle.
- Chaque équipe a pour consigne de trouver les 12 points d’attention jugés fondamentaux pour faire avancer votre projet vers un développement plus durable. Il faut avoir au moins 2 points d’attention dans chacune des 4 dimensions du DD : Planet, People, Prosperity et Participation. Vous disposez comme source d’inspiration des cartes d’animation (en annexe).
- Chaque point d’attention est noté sur un Post-it de la couleur choisie pour la dimension DD concernée.
- Chaque équipe place ses 12 Post-it sur une grande feuille sur laquelle est reproduite une horloge avec dans chaque quartier une dimension du DD. Chaque équipe a donc construit son panorama à 360° avec ses douze points d’attention.
- Les équipes présentent leur panorama à 360°.
- Le groupe se construit une horloge unique qui ne pourra être composée que de 8 à 12 points d’attention bien répartis dans les 4 dimensions du développement durable. Les équipes devront donc s’accorder pour regrouper plusieurs Post-it sous un seul titre.
- Félicitations, vous avez maintenant identifié les points d’attention pour votre projet !

Remarque pour des groupes de plus de 15 personnes : Comment obtenir une seule horloge qui sera commune à tout le monde ? Annoncez qu’il faut permettre à chaque équipe de déposer ses priorités, de se mettre en résonance avec les autres et d’opérer des choix. Plusieurs tours sont souvent nécessaires.

SCENARIO ETAPE 2

Exemple de résultat pour l'étape 2



SCENARIO ETAPE 3

facultatif

TISSER SA TOILE POUR PROGRESSER

Où en est notre projet en matière de développement durable ?

Vers quelles situations voulons-nous tendre ?

Cette étape est facultative. Si vous avez peu de temps, vous pouvez passer directement à l'étape 4. Vous pouvez éventuellement y revenir plus tard pour évaluer votre projet.

Objectif

Etablir, d'une manière intuitive et rapide, un état des lieux et des progressions possibles.

Pour chacun des douze points d'attention identifiés lors de l'étape 2.

IDENTIFIER LES FORCES ET
LES FAIBLESSES DE NOTRE
CAMP (ACTIVITÉ 3.1)

IDENTIFIER
DES ÉVOLUTIONS
CONCRÈTES POSSIBLES

SCENARIO ETAPE 3

3.1. Analyser les forces et les faiblesses (40 min)

Matériel

- Des feuilles rouges et des feuilles vertes
- Des Post-it.

Animation

- Constituez des groupes de 3 à 5 personnes.
- Demandez aux groupes d'écrire sur les feuilles rouges ce qui (en lien avec les points d'attention déjà identifiés) leur semble être les faiblesses de votre projet.
- Faites de même avec les forces sur les feuilles vertes.
- Mettez en commun toutes les forces et toutes les faiblesses.
- Bravo, votre groupe a identifié les forces et les faiblesses de votre projet en matière de DD !

Forces / Faiblesses / Rêves

+ Nous faisons un chantier nature avec un guide

+ Nous achetons nos produits alimentaires dans les commerces locaux

+ Nous avons plein de matériel de récupération

+ La région est toute proche et accessible par les parents

+ Nous accueillons des enfants issus du SAJ

- Choix de l'endroit de camp: au moins cher

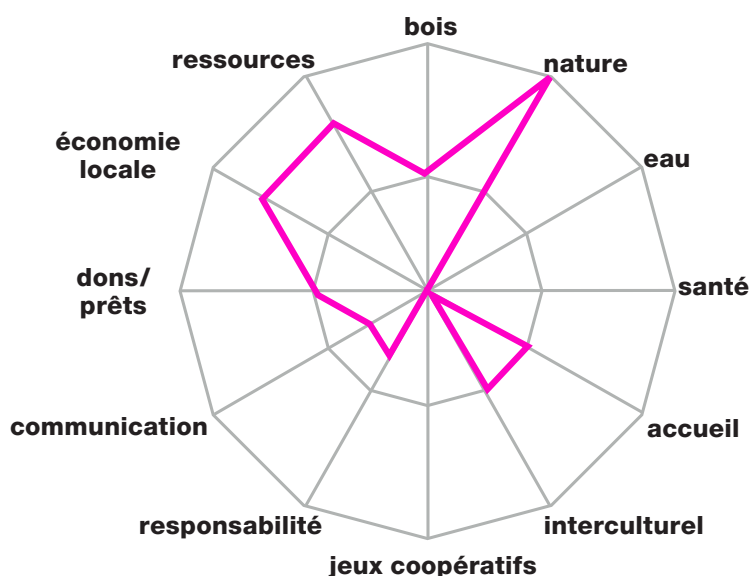
- Nous fonctionnons uniquement à deux pour décider: le chef d'unité et le responsable

- Aucune activité entre sections

- Gaspillage alimentaire

- Les grands ont l'habitude de laver dans la rivière, pas d'attentions à l'eau dans les toilettes

- Jamais de contact avec les villageois



SCENARIO ETAPE 3

Activité 3.2. Rêver ... (20 min)

Matériel

Une grande feuille à afficher pour tous sur laquelle est reproduite une horloge du DD avec vos 12 points d'attention.

Animation

- Demandez à chaque groupe de réaliser l'évaluation de la situation sur l'horloge du DD : chaque point d'attention est un axe avec des repères 0 = faiblesse, 1 = moyen ou 2 = force (voir le diagramme en araignée).
- Positionnez-vous sur chaque axe en fonction des forces et des faiblesses identifiées, de manière intuitive. Les membres du groupe doivent être d'accord entre eux.
- Faites la moyenne des groupes pour obtenir une auto-évaluation commune.
- Demandez à chaque groupe de compléter, pour chaque point d'attention, ce qui ferait que votre camp devienne "champion du monde". Utilisez des Post-it. Demandez d'être le plus précis possible.
- Bravo ! Vous avez identifié des progressions possibles pour rendre votre camp plus durable !

Exemples

- un lieu de camp «zéro déchets»,
- tous les déplacements en transport en commun et en vélo,
- financement alternatif : vente de chèques-cadeaux verts aux parents,
- mettre en place un «conseil du DD» avec les enfants,
- camp à thème «les trésors du village» (pour entrer en contact avec les habitants), ...

REMARQUE

Pour faciliter le travail, vous pouvez répartir le travail entre les équipes, chacune s'occupant de l'échelle de progression de trois ou quatre points d'attention, en fonction des affinités. Néanmoins, veillez à ce que plusieurs groupes pensent à un même point d'attention, cela favorisera la confrontation et la richesse de votre échelle de progression.

SCENARIO ETAPE 4

PROGRESSER, PAS À PAS

Quels sont les petits pas que nous pouvons réaliser en matière de développement durable ?

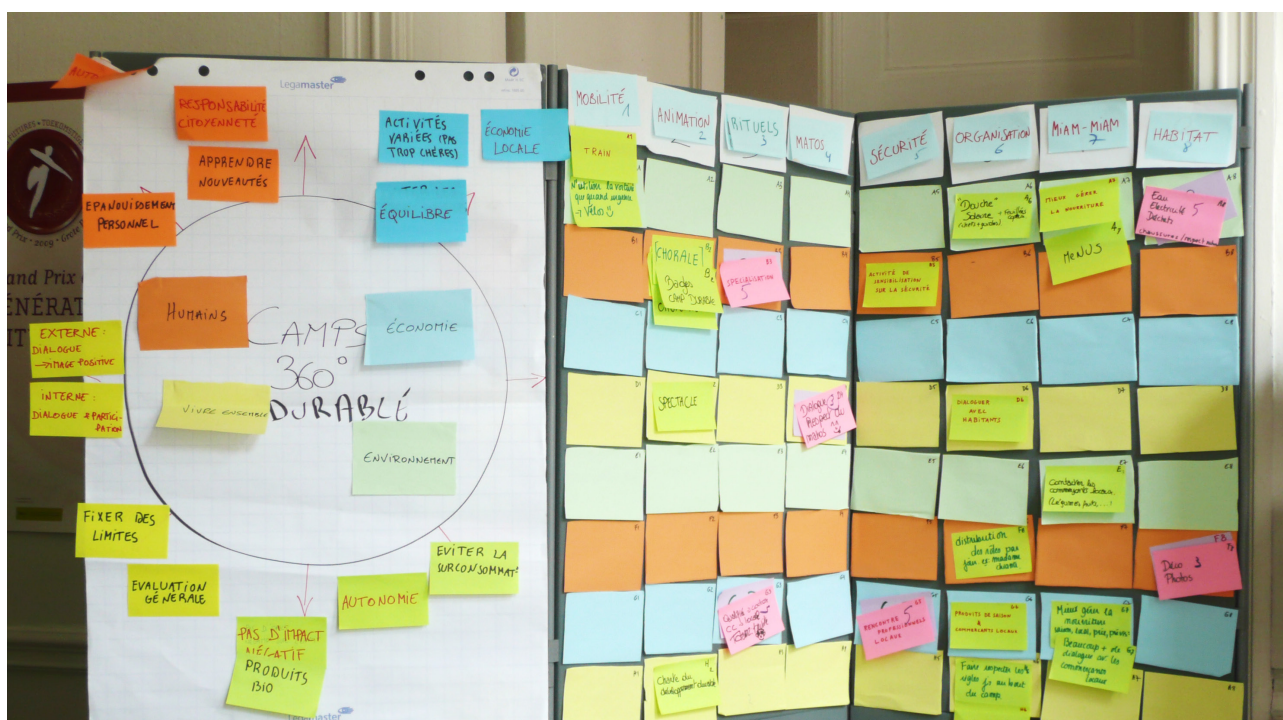
Quels sont les petits pas que nous allons réaliser ?

Objectif

Identifier, imaginer et choisir des actions concrètes dans les différents domaines du projet, qui feront avancer vers le développement durable.

Concrètement, se construire un tableau à deux entrées :

- entrée verticale : les douze points d'attention du projet en matière de développement durable,
- entrée horizontale : les huit à dix étapes du projet ou les types de tâches à réaliser.



SCENARIO ETAPE 4

Activité

Matériel

Un tableau (13 lignes, 9 à 11 colonnes) en grand pour tout le groupe et en plus petit pour le travail en équipes, des Post-it (12 x 10 Post-it).

Eventuellement, des documents avec des pistes concrètes (voir aussi les activités 1.1. et 1.2.).

REMARQUE

Si le groupe manque d'idées concrètes, proposez l'activité 1.1. ou 1.2. pour faire découvrir aux participants des projets concrets via des brochures ou des vidéos. (voir page 3 pour les références)

Pour chaque cellule remplie du tableau, l'équipe décide d'un objectif à atteindre. Planifiez l'objectif dans le temps et établissez avec l'équipe le « qui fait quoi pour quand » (ou cahier des charges) ou complétez le tableau suivant.



OBJECTIF:
NOUS SERONS CONTENTS SI...

OBJECTIF: NOUS SERONS CONTENTS SI...			DIMENSIONS DU DD	
actions	qui	échéances	ressources, adresses, ...	points d'attention

Animation

- Construisez le tableau en reprenant vos points d'attention et en identifiant vos domaines d'action (8 à 10 étapes ou tâches à réaliser). Vous pouvez trouver des exemples dans le tableau ci-dessous ou sur www.kitdeveloppementdurable.org.
- Si vous l'avez réalisée, affichez l'autoévaluation du projet (diagramme en toile d'araignée de l'étape 3). Choisissez les points d'attention que vous souhaitez améliorer dans un premier temps.
- Répartissez le travail en équipe :
 - soit chaque équipe travaille sur tout le tableau, en fonction des idées qu'elle a.
 - soit chaque équipe travaille sur un domaine/étape de votre projet. Cette manière de procéder favorise la prise en compte de plusieurs points d'attention et tend à renforcer la cohérence des actions.
 - soit chaque équipe travaille sur un ou deux points d'attention qu'elle choisit (ainsi vous pouvez découvrir qu'on peut tenir compte de chaque point d'attention lors de chaque étape).
- Pour chaque point d'attention et chaque cellule retenus, l'équipe note sur un post-it les idées qui pourraient améliorer cette phase/partie du projet. Certaines cellules resteront peut-être vides. Placez les post-it sur le tableau.
- Mise en commun avec tout le groupe, discussion et amélioration de l'ensemble

SCENARIO ETAPE 4

Les 4
dimensions
du DD

Les étapes
de votre projet



		Localité	Communication	Préparation	Activités	Repas	Logistique	Évaluation
PLANET	Transport	Choisir un lieu facilement accessible en transport en commun	Proposer le covoiturage pour la visite de parents	Grouper les achats avec plusieurs troupes	Activités accessibles en transport en commun et à pieds	Se fournir sur place chez les producteurs locaux	Prêt de matériel par les scouts locaux	
	Déchets	Mise en place de toilettes sèches	Mettre une signalétique en place avec les enfants	Mise en place d'un compost sur le lieu de camp	Ateliers récup'attitude	Accommoder les restes de nourriture	Achat de matériel plus durable et réparable	Évaluation quotidienne
	Énergie		Relever les compteurs au quotidien		Construire douches solaires	Marmites norvégiennes, fours solaires	Récupération de bois	
PEOPLE	Accessibilité				Adapter les endroits aux caractéristiques du groupe			
	Vivre ensemble	Participer à une action des villageois	Inviter les villageois à une fête	Imaginer les menus par tous les enfants	Jeux coopératifs			
	Bien-être/santé	Espace "tranquillité"	Infos claires aux parents			Utilisation de produits frais et de saison		
PROSPERITY	Économie locale					Convention avec les producteurs locaux	Achat de bois PEFC ou FSC	
	Gestion des coûts						Achat via coopérative d'achats verts	Break-even
	Échanges non monétaires, dons				Travail avec des producteurs locaux			
PARTICIPATION	Implication de chaque animateur	Définir les critères de choix des endroits de hike	Améliorer la conduite des réunions	Brainstorming avec tout le monde				
	Implication des participants				Sondage sur les activités de groupes	Ateliers cuisine bio pour les collations	Tout le monde prend soin du matériel	Faire un conseil DD chaque matin en section
	Délégation		Définition des responsabilités pour chaque point d'attention					

SCENARIO ETAPE 5

GARDER SA PENDULE À L'HEURE DU DD

Votre équipe dispose maintenant :

- > d'un panorama à 360° du camp, avec 12 points d'attention qu'il vous semble primordial d'aborder en matière de développement durable dans le cadre de votre camp;
- > pour chacun des points d'attention, d'une évaluation de votre situation;
- > d'un tableau avec toutes les pistes pour faire évoluer votre projet;
- > d'une planification des objectifs et des actions.

TOUS CES SUPPORTS
VOUS AIDERONT À
COMMUNIQUER ENTRE
VOUS ET AVEC D'AUTRES
VOS OBJECTIFS DE
PROGRESSION.

Gardez un œil sur votre horloge!

Jetez un œil régulièrement à vos 12 points d'attention pour vérifier que vous êtes bien sur la bonne voie.

Evaluation

Chaque projet est un processus d'apprentissage, c'est pourquoi il est important de bien l'évaluer pour bénéficier de l'expérience acquise lors de nouveaux projets. Avec les outils que vous avez maintenant en main, vous pouvez facilement réaliser une évaluation.

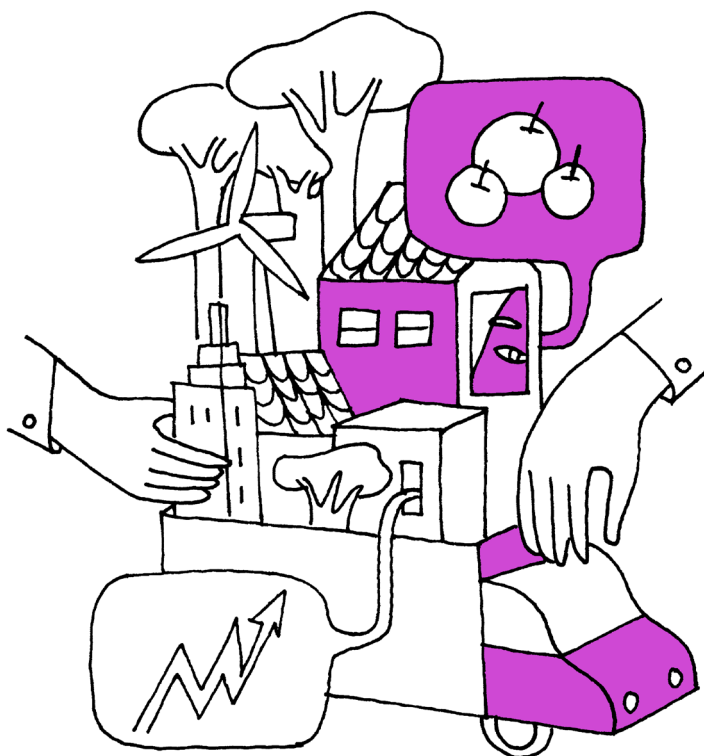
Par exemple, répétez l'étape 3 quand votre projet touche à sa fin ou prenez le tableau de l'étape 4 et laissez l'équipe (qui peut être divisée en groupes) noter les points forts et faibles des différentes phases du projet.

SCENARIO ETAPE 5

Nous vous invitons aussi à :

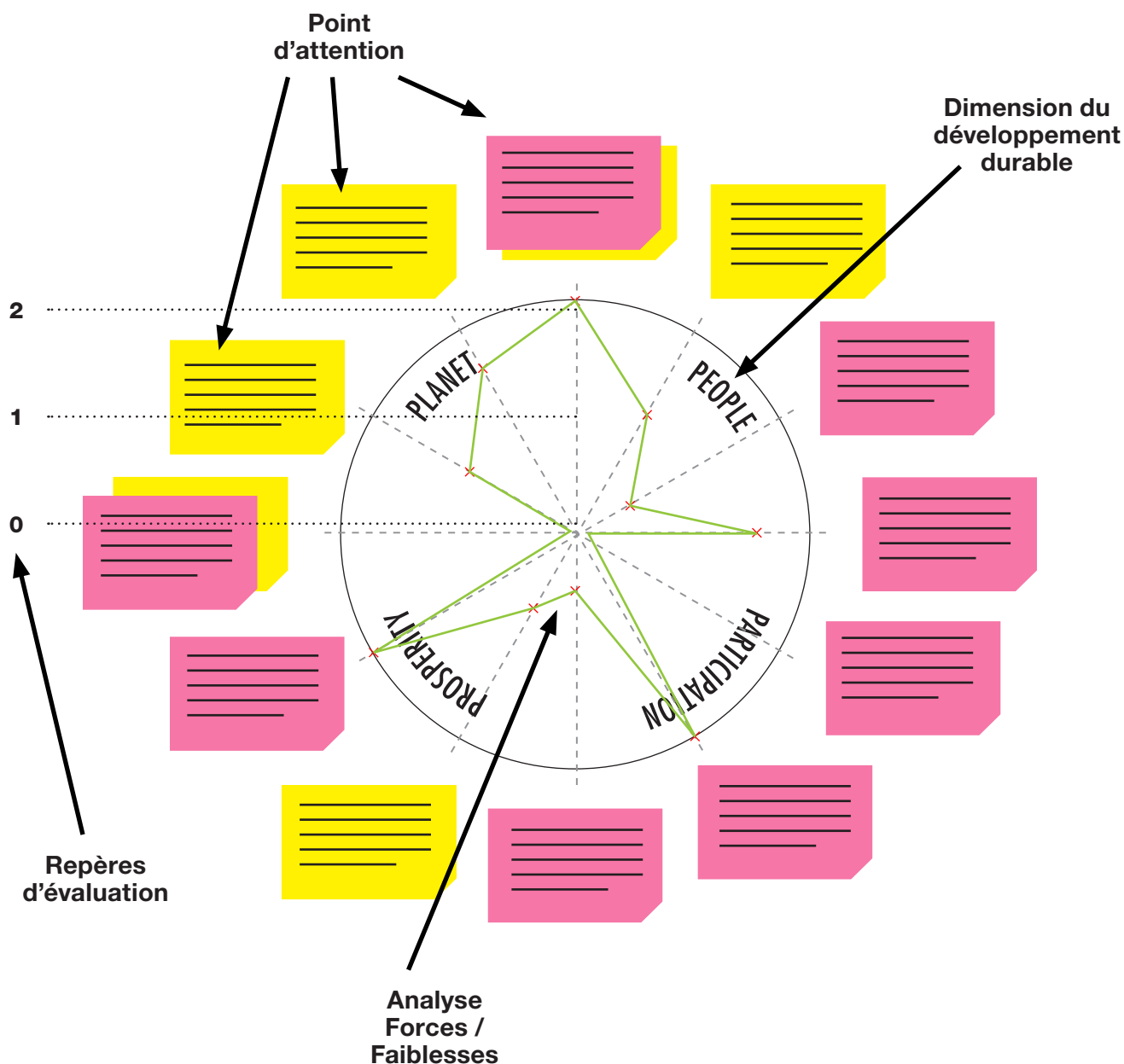
- > faire régulièrement le point sur les progressions : votre groupe ressentira avec fierté ses avancées et cela augmentera la mobilisation et la motivation,
- > imaginer de nouvelles pistes ou ajouter des ressources dans votre tableau,
- > faire appel à un expert, une association ou une autre organisation dans votre secteur si vous vous sentez bloqués dans une des dimensions,
- > rencontrer d'autres projets, ce qui vous permettra de développer de nouvelles idées et de clarifier les vôtres,
- > organiser, après la réalisation du projet, un bilan de la progression dans les différentes dimensions et communiquer à tous ceux qui sont concernés et... vous voilà repartis pour un nouveau panorama à 360° !

VOILÀ ...
C'EST PARTI POUR DES
PROJETS DURABLES!



ANNEXE LEXIQUE

HORLOGE DU DÉVELOPPEMENT DURABLE



ANNEXE

CARTES

PLANET

Biodiversité : respect de la biodiversité et des codes forestiers, chantier et activités nature, plantations, ...

PLANET

Energie : réduction des consommations, utilisation des énergies vertes, fours et marmites solaires, LED ou lumière basse consommation, ...

PLANET

Déplacements : transports en commun, mobilité douce, partage et covoiturage, réduction des déplacements

PLANET

Gestion des déchets : réutilisation, tri et recyclage, compostage, réduction des déchets, utilisation de matériel durable

PLANET

Alimentation : issue de l'agriculture bio ou raisonnée, locale, de saison, alternatives végétariennes

PLANET

Papier : diminution de la consommation, utilisation de papier recyclé

PLANET

Bois : utilisation de bois certifié, récupération, partage

PLANET

Eau : récupération des eaux, produits d'entretien 100% écologiques, toilettes sèches,...

PEOPLE

Santé : achats de produits d'animation bons pour la santé, naturels, sans colorants et dissolvants, création de menus équilibrés avec des produits frais et de saison

PEOPLE

Intégration/diversité/interculturalité : rencontre avec les habitants, activités d'accueil et de découverte, respect des religions, choix du thème de camp,...

PEOPLE

Accessibilité : financière, aux personnes handicapées, ...

PEOPLE

Commerce équitable : achat de produits respectueux de ceux qui les produisent

PEOPLE

Intergénérationnel : rencontres, ouverture, échanges avec les familles

PEOPLE

Patrimoine : découvertes du patrimoine local, respect, participation à la conservation,...

PEOPLE

Convivialité : création de lieux spécifiques, moments de bien-être, ...

PEOPLE

Education et formation : développement des compétences de chacun, nouvelles connaissances, attention pour valeurs et émotions

PROSPERITY

Ressources :
chasse aux gaspillages

PROSPERITY

**Rapport qualité prix
des achats**

PROSPERITY

**Choix de matériaux
durables et
récupération :**
économies à moyen et
long termes

PROSPERITY

**Mutualisation des
ressources :** partage
de tentes, locations et
emprunts, ...

PROSPERITY

Budget : gestion
prévisionnelle et suivi
régulier

PROSPERITY

Echanges : trocs,
bourses d'échanges de
matériel, organisation de
services non monétaires

PROSPERITY

Economie locale :
acheter chez des
producteurs locaux

PROSPERITY

Financement alternatif :
chèques verts, appels à
projets, troc

PARTICIPATION

Communication :
utilisation de moyens
adaptés à chacun,
diversification

PARTICIPATION

Transparence :
communication des
budgets et des décisions,
mise en place de
processus démocratiques

clarification des critères
pour choisir un endroit
de camp, une activité, un
thème, planifier ensemble

PARTICIPATION

Coopération : utilisation
de jeux coopératifs,
mise en place de conseils
de camp

PARTICIPATION

Evaluation :
évaluation des activités
et de la gestion du camp

PARTICIPATION

**Responsabilité
et délégation :**
partage des
responsabilités,
délégation de
responsabilités aux
jeunes pendant et avant
le camp, ...

KIT DÉVELOPPEMENT DURABLE CONSTRUIRE UN PROJET DURABLE

Rédaction

Sarah CALICIS
Kaat JANS
Christophe VERMONDEN

Feedback

Sandrino HOLVOET
Deirdre MAES

Relecture

Cécile DRADIN
Stéphanie LAMOT

Graphisme - Illustrations

Pierre LECRENIER – La Petite Usine

Photos

Fondation pour les Générations Futures

Remerciements

Ce kit est le résultat d'un long processus de collaboration tant avec des partenaires externes qu'en interne. Nous souhaitons remercier tous les utilisateurs du Kit v1 qui nous ont envoyé leurs feedbacks. Tous ces témoignages nous ont aidé à nourrir cette V2. Nous remercions aussi tous les testeurs de la version beta de ce nouveau kit pour leur précieuse aide.

Nous souhaitons remercier vivement Christophe Vermonden pour son travail de fond, Pierre Lecrenier de La Petite Usine pour ses superbes illustrations, Sandrino Holvoet et Deirdre Maes pour leurs regards sur le contenu et Cécile Dradin pour la relecture.

Conditions d'utilisation

Le kit est gratuit et peut être diffusé librement à condition de mentionner la source ainsi qu'un lien vers le site web Fondation pour les Générations Futures

www.kitdeveloppementdurable.org

ISBN : 978-2930275-58-1
Dépôt légal : D-2013-8490-03

Une initiative de la Fondation
pour les Générations Futures



Rue des Brasseurs 182
5000 Namur

T +32(0) 81 22 60 62
fgf@fgf.be

www.fgf.be

Avec le soutien de



Nationale Loterij
creëert kansen



créateur de chances
Loterie Nationale



Service Public fédéral
de Programmation
Développement
Durable

